



CPTS DE PANTIN
Assemblée Générale 2024
Sur l'année 2023



Ordre du jour

20h – 21h

- *Approbation du rapport moral 2023 présenté par [Lucie Campagné, présidente](#) ;*
- *Approbation du rapport financier présenté par [Claudia Monaco, trésorière](#) ;*
- *Approbation des comptes clos au 31 décembre 2023 et affectation du résultat de l'exercice par [Jean-Pierre Emmerich, Commissaire aux comptes](#);*
- *Présentation du rapport d'activité de l'année 2023 et perspectives 2024 - 2025 présentées par [Stuart Pluen, directeur](#) et [Lucie Campagné, présidente](#) ;*
- *Présentation de la charte des valeurs de la CPTS par [Ilhame Najem, membre du bureau](#) ;*
- *Approbation du transfert de siège ;*
- *Approbation de la mise à jour des statuts de l'association au regard des évolutions intervenues ;*
- *[Fin de la séance – échanges informels autour d'un verre](#)*

Ordre du jour

19h45 – 21h

- *Approbation du rapport moral 2023 présenté par [Lucie Campagné, présidente](#) (10');*
- *Approbation du rapport financier présenté par [Claudia Monaco, trésorière](#) (5');*
- *Approbation des comptes clos au 31 décembre 2023 et affectation du résultat de l'exercice par [Jean-Pierre Emmerich, Commissaire aux comptes](#) (10');*
- *Présentation du rapport d'activité de l'année 2023 et perspectives 2024 - 2025 présentées par [Stuart Pluen, directeur](#) et [Lucie Campagné, présidente](#) (15');*
- *Présentation de la charte des valeurs de la CPTS par [Ilhame Najem, membre du bureau](#) (10');*
- *Approbation du transfert de siège ;*
- *Approbation de la mise à jour des statuts de l'association au regard des évolutions intervenues (10');*
- *[Fin de la séance – échanges informels autour d'un verre](#)*

RAPPORT MORAL

PAR LUCIE CAMPAGNÉ, PRÉSIDENTE DE LA CPTS DE PANTIN



Communauté
professionnelle
territoriale de santé
Pantin

APPROBATION DES COMPTES 2023 & AFFECTATION DU RÉSULTAT

PAR CLAUDIA MONACO, TRÉSORIÈRE, ET JEAN-PIERRE EMMERICH, COMMISSAIRE AUX COMPTES



Communauté
professionnelle
territoriale de santé
Pantin

Rapport financier

En 2023, la CPTS de Pantin a bénéficié de subventions de la CPAM pour un montant total de 280.380 euros, composées de 197.500 euros de part fixe et de 82.880 euros de part variable, soit 90% de la part variable possible. Les résultats ont été excellents sur l'ensemble des missions avec une marge de progression sur la mission « Prévention ».

L'effort de structuration et de professionnalisation de la CPTS s'est affirmé en 2023, avec le recrutement d'un chargé de mission à temps partiel (CDI), d'une médiatrice en santé (CDD) et la location de locaux à même d'accueillir l'équipe salariée, portant les charges d'exploitation à 151.437 euros dont 68.185 euros de salaires et traitements, hors charges sociales.

L'indemnisation des membres, encadrée par le règlement intérieur approuvé en décembre 2022 atteint 19.887,50 euros en 2023 (contre 3650 en 2022).

Le résultat de l'exercice 2023 est un produit de 130.806 euros

Les fonds associatifs constitutifs de la trésorerie de la CPTS ressortent à 373 137 €

Ces fonds stabilisent d'une année sur l'autre le fonctionnement de la CPTS, au regard du versement des subventions par la CPAM à N+1. Ils lui permettent également d'investir le moment venu de manière harmonieuse et documentée sur les missions de santé structurantes, et de faire face aux éventuelles contractions économiques à même d'impacter les CPTS.

RAPPORT D'ACTIVITÉ 2023

EN SYNTHÈSE



Communauté
professionnelle
territoriale de santé
Pantin

Pantin : quelques éléments de contexte territorial

I -

Trois quartiers prioritaires qui concentrent plus du tiers de la population

II -

Un pourcentage de familles monoparentales supérieur aux taux départementaux et régionaux

III -

Une population de nationalité étrangère qui dépasse celle de la Seine-Saint-Denis (22,4%)

Offre de soin

Réalités locales

- I

Pantin est sous-dotée en professionnels de santé de premier recours (taux inférieurs à ceux de la SSD) et spécialistes

- II

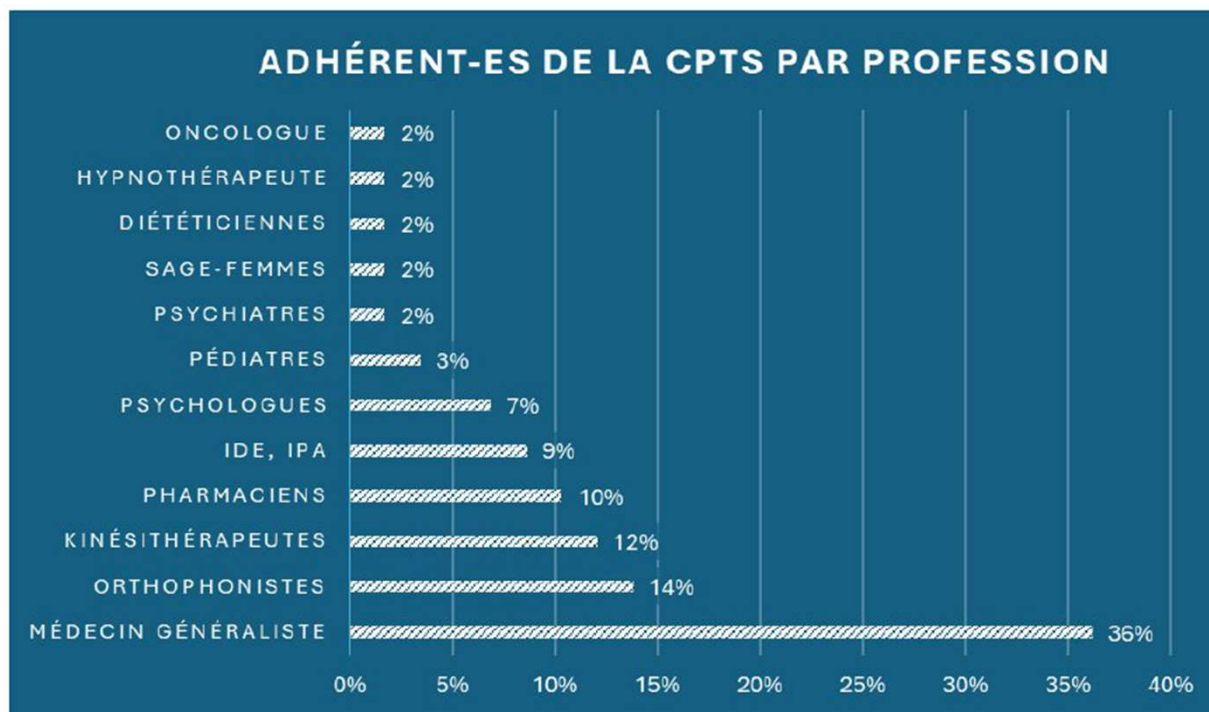
Une implantation concentrée des structures de santé qui laisse les quartiers nord de la ville défavorisés

- III

Une démographie médicale en diminution constante

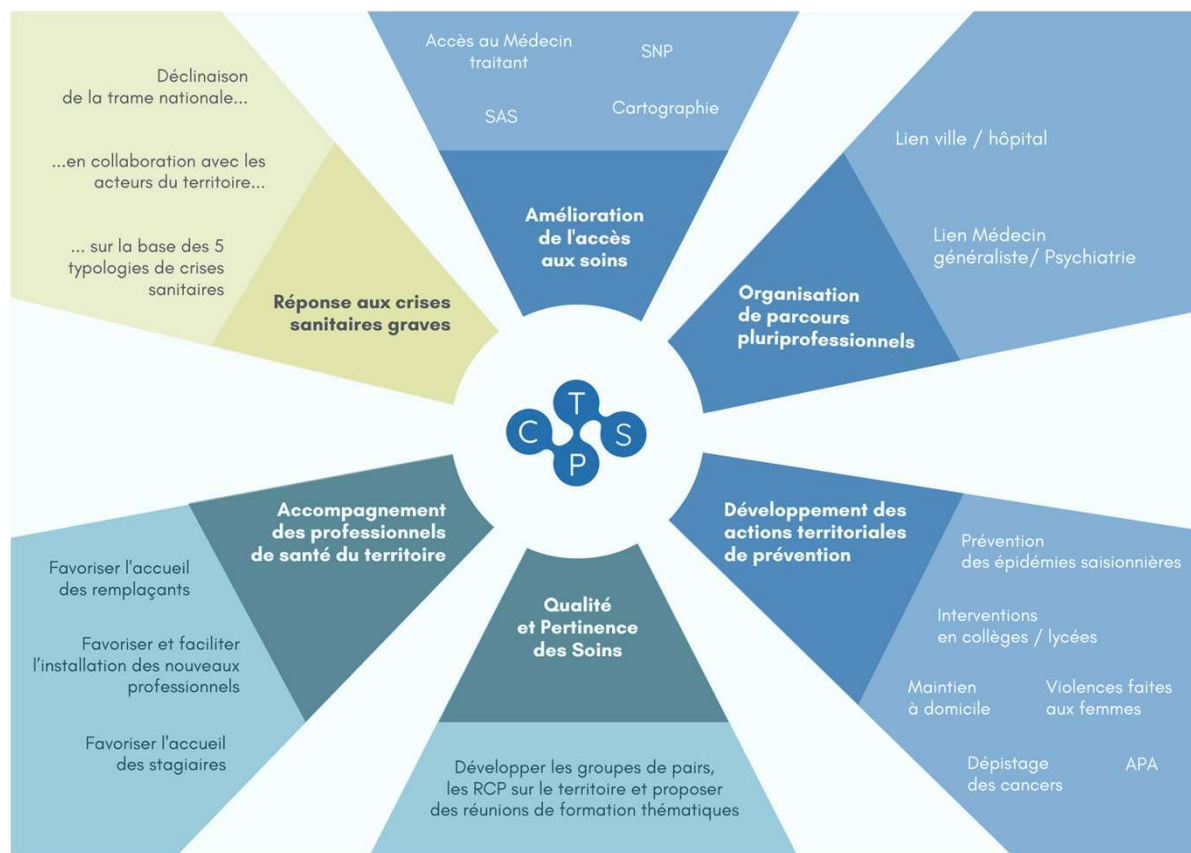
LA CPTS EN 2023 - GOUVERNANCE

- 44 adhérent-es à jour de leur cotisation
 - 22 en 2022
- Des réunions de gouvernance mensuelles
 - Bureau et CA
- Deux salariés (1,5 ETP)
 - Recrutement en juin 2023 d'un chargé de mission à mi temps
 - Trois salarié-es en 2024 (2,2 ETP) et Quatre en 2025 (2,7 ETP)
- Des locaux dédiés
 - Depuis octobre 2023



LA CPTS EN 2023 – MISSIONS DE SANTÉ

- Plus de 90% de la part variable débloquée au titre des ACI
- Structuration progressive du projet de santé autour de 4 grands pôles d'action sur le territoire :
 - *Accès aux soins des publics éloignés (notamment aller vers en santé sexuelle)*
 - *Parcours d'activité physique adaptée au service de l'amélioration de la continuité des soins*
 - *Parcours PEC des violences*
 - *Réunions de formation et dispositif d'information vers les PS*



ACTIONS MENÉES AU TITRE DES 4 MISSIONS SOCLES EN 2023

RÉTROSPECTIVE

Accès aux soins

- Action 100% MT
 - 51 personnes orientées, 55% ont retrouvé un MT
- Soins Non Programmés
 - Contribution au rapport MATCH et soutien d'une thèse de recherche à Pantin
- Sensibilisation au SAS
- Médiation en santé sexuelle
 - Conception et mise en œuvre d'un projet de médiation en santé sexuelle en lien avec l'association Nénuphar ;
 - Prolongement via une collaboration avec le master Parcours Territoires, Villes et Santé de l'UPEC / université Paris Nanterre.

Parcours pluripro

- Activité Physique Adaptée
 - 87 personnes accueillies
 - Ouverture de nouveaux ateliers tous publics, amélioration des parcours, refonte de la communication
- PEC des violences
 - Diagnostics territoriaux et actions de sensibilisation: addictions (crack), violences faites aux femmes, ateliers de formation sur les pratiques dans les soins
- Mise à l'étude d'un parcours Santé Protégée
 - avec l'ASE, le DAC 93 sud et la DD93
- Parcours d'orientation vers l'UDR
 - Et développement des liens avec Jean Verdier

Prévention

- Promotion du dépistage et de la vaccination HPV
 - En partenariat avec le CRIPS...
 - ...Et l'association Nénuphar
 - 70% de taux de participation aux ateliers de dépistage
- Participation à la recherche-action du CRIPS sur la vaccination HPV

Crises sanitaires

Rédaction du plan d'action pour la ville de Pantin en lien avec les MSP et CMS

ACTIONS MENÉES AU TITRE DES 2 MISSIONS OPTIONNELLES EN 2023

RÉTROSPECTIVE

Qualité des soins

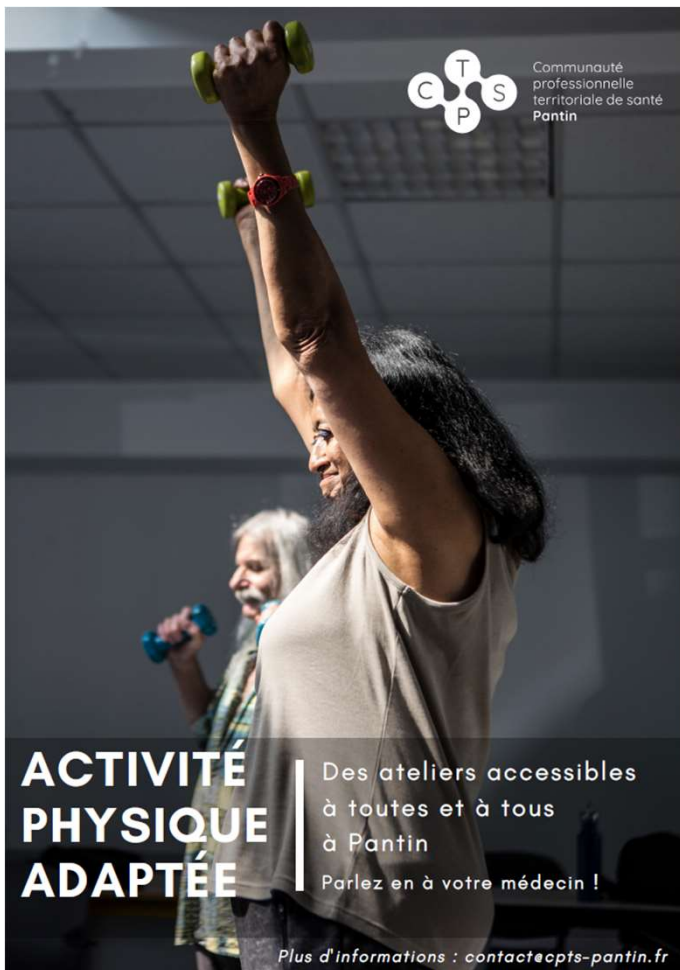
- Soutien et diffusion des travaux de thèse réalisés sur le territoire de Pantin
 - *Cinq thèses de MG soutenues en 2023*
- Organisation de réunions de formation mensuelles
 - *10 rencontres au CMS Isabet, une soirée de formation avec l'association Pour Une MEUF*
- Actions de diffusion de l'information sur le territoire de Pantin
 - *Actualisations régulières du site*
 - *Envoi de newsletters (*4)*
 - *Diffusion d'informations via le groupe WhastApp de la CPTS*

Accueil des professionnel-les

- Facilitation de l'installation des jeunes diplômés ayant réalisé leur stage à Pantin
 - *19 professionnel-les installé-es ou effectuant des remplacements*
- Développement d'actions visant à soutenir le projet associatif de la CPTS
 - *Formations des salariés à la gestion associative, Adhésion et participation à la FCPTS, projet de charte des valeurs, amélioration de la méthodologie projet.*

#Focus : APA

Référent-es : Mariema Kachmar et Yohan Saynac



ACTIVITÉ PHYSIQUE ADAPTÉE

Des ateliers accessibles à toutes et à tous à Pantin
Parlez-en à votre médecin !

Plus d'informations : contact@cpts-pantin.fr

CPTS Communauté professionnelle territoriale de santé Pantin



ACTIVITÉ PHYSIQUE ADAPTÉE

Des ateliers accessibles à toutes et à tous à Pantin

Renseignez-vous auprès de votre professionnel de santé et sur notre site : www.cpts-pantin.fr

CPTS Communauté professionnelle territoriale de santé Pantin

L'APA, c'est :

- 7 ateliers en 2023
- Entre 70 et 115 participant-es



ACTIVITÉ PHYSIQUE ADAPTÉE

Des ateliers accessibles à toutes et à tous à Pantin

Renseignez-vous auprès de votre professionnel de santé et sur notre site : www.cpts-pantin.fr

CPTS Communauté professionnelle territoriale de santé Pantin

CPTS Communauté professionnelle territoriale de santé Pantin

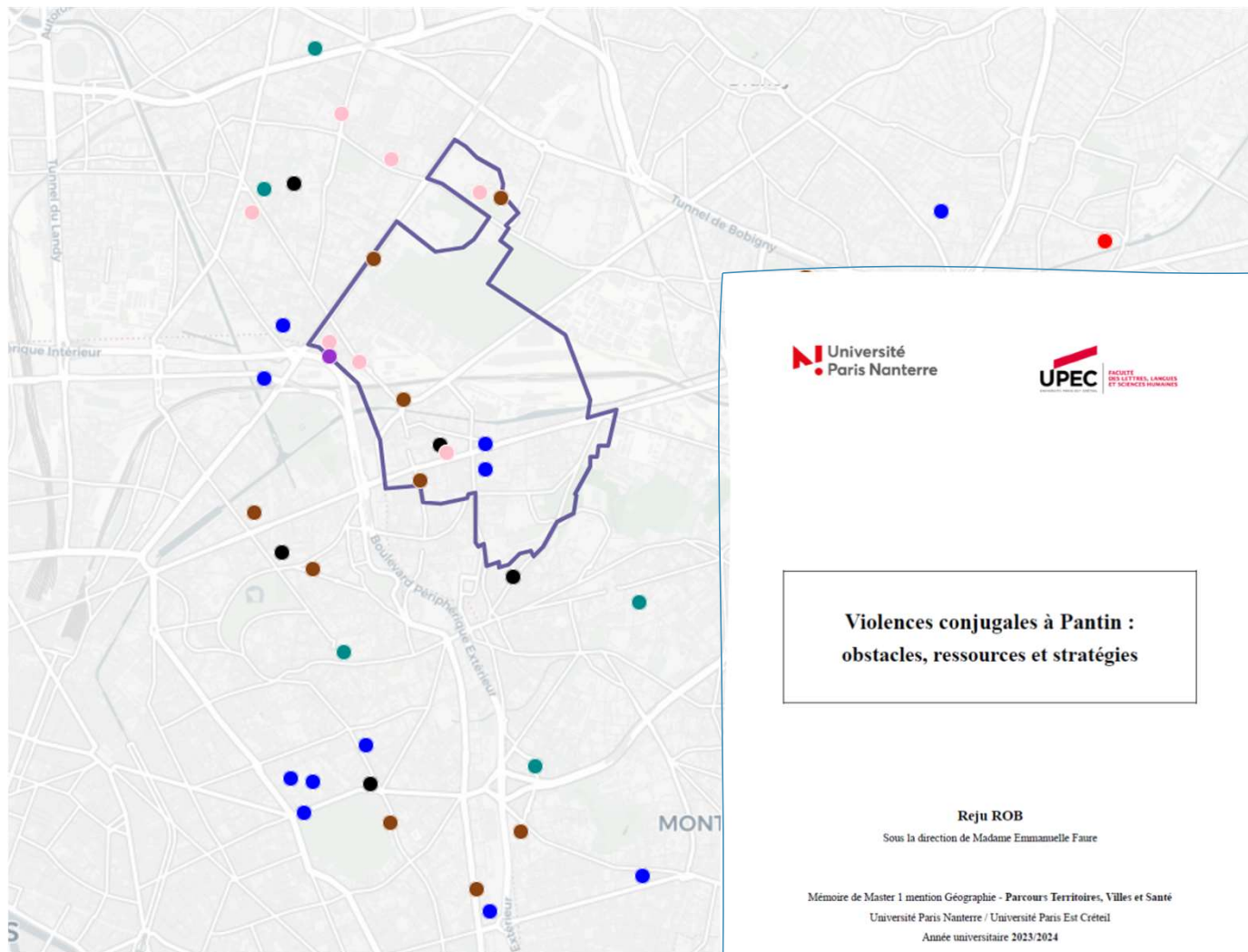
#Focus : Formations 2023

Référente : Anne Mottais

- + Crack à Pantin
- + Activité Physique adaptée
- + Psychotrauma (Avicenne)
- + Unité de Diagnostic Rapide (*Jean Verdier*)
- + Association Proses
- + Pantin Solidaire
- + CRIPS (HPV)



- + CMP Psycho-infantile
- + PAM ! Et Pantin family
- + Bientraitance gynécologique (PUM)



Université
Paris Nanterre

UPEC
FACULTÉ
DES LETTRES, LANGUES
ET SCIENCES HUMAINES

Violences conjugales à Pantin : obstacles, ressources et stratégies

Reju ROB

Sous la direction de Madame Emmanuelle Faure

Mémoire de Master 1 mention Géographie - Parcours Territoires, Villes et Santé
Université Paris Nanterre / Université Paris Est Créteil
Année universitaire 2023/2024

#FOCUS : PARCOURS VIOLENCES

Référente : Lucie Campagné

Depuis les travaux de
Soraya Haffad (médiatrice
en santé) et de **Reju Rob**
(masterante en géographie
de la santé)



Communauté
professionnelle
territoriale de santé
Pantin

PERSPECTIVES 2024 - 2025

WORK IN PROGRESS...



Communauté
professionnelle
territoriale de santé
Pantin

Evolution des instances associatives (2024)



Présidence : Lucie Campagné



Trésorière : Claudia Monaco



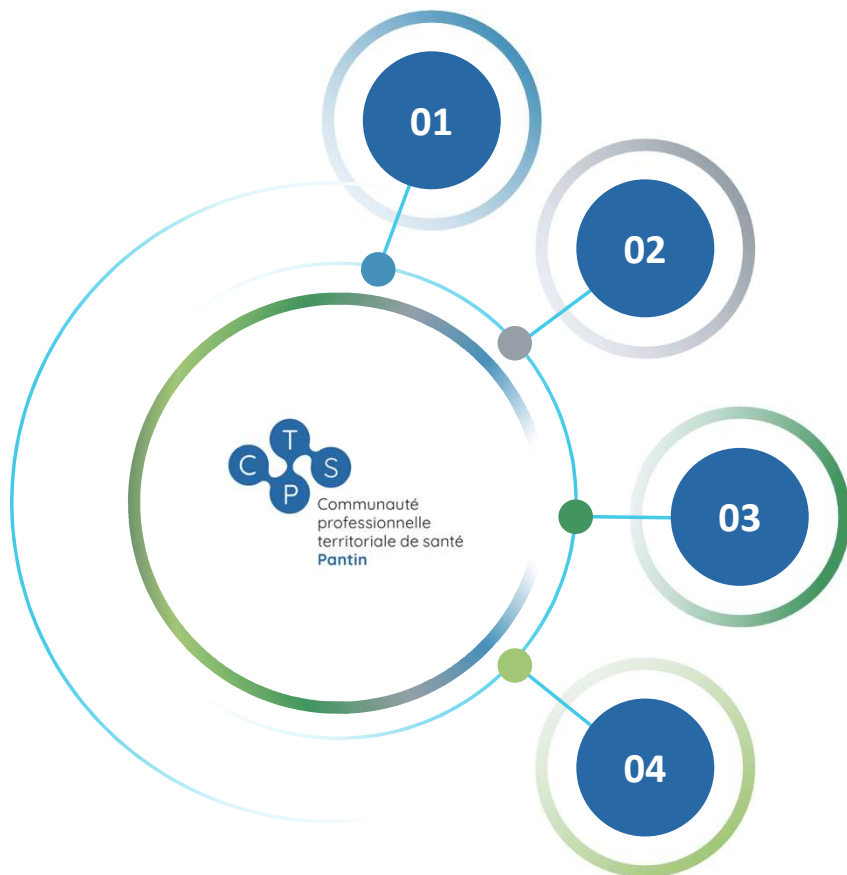
Secrétaire Générale Adjointe : Cyrielle Multon



Membres du Bureau (vie quotidienne) : [Lucie Campagné](#) ; [Claudia Monaco](#) ; [Cyrielle Multon](#) ; Ilham Najem ; Marjorie Monroe ; Laure Bizeau.



Membres du CA (stratégie): Lucie Campagné ; Laure Bizeau ; Claudia Monaco ; Ilham Najem ; Anne Mottais ; (et par invitation [Marjorie Monroe](#) ; [Cyrielle Multon](#))



Vers la structuration de 4 pôles d'activité

● Accès aux soins des publics les plus éloignés

Structuration d'un pôle dédié à l'amélioration de l'accès aux soins des pantinois-es

- Faciliter l'accès à un MT et aux soins non programmés
- Développer des dispositifs d'aller vers en santé sexuelle
- Consolider des ressources territoriales en soutien de l'action des PS et des parcours d'accès aux soins (ISM, PASS, Expertises de partenaires...).

● Parcours Activité Physique Adaptée

Organisation d'un programme annuel dans une dynamique de parcours, de continuité des soins et de maillage territorial

- Une perspective de prévention en santé globale, notamment en santé mentale
- Trois enjeux : améliorer l'accès des ateliers aux publics les plus éloignés des soins ; structurer des parcours d'orientation dans la durée (partenariats) et depuis les situations de vie des personnes ; renforcer l'empowerment des usager-ères.

● Prise en soin et prévention des violences

Des travaux de diagnostic territorial et autour de l'élaboration de parcours (violences faites aux femmes / violences sur mineur-es) menés depuis 2023

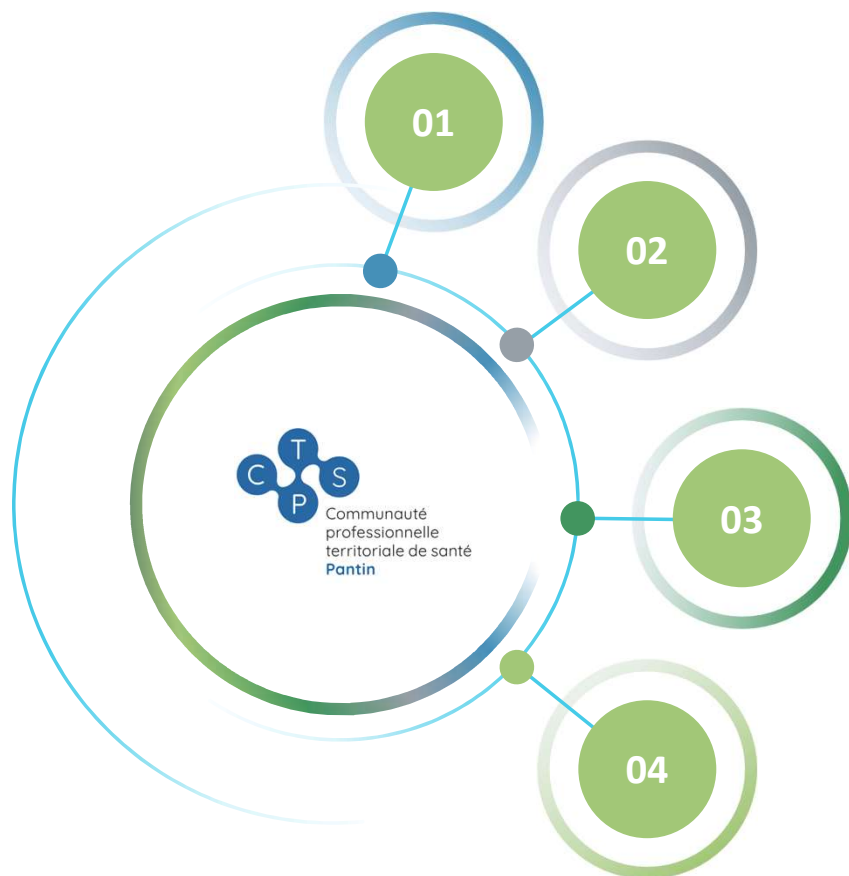
- Une première cartographie territoriale finalisée en 2024
- Des réflexions partagées sur les pratiques de prise en soin
- Un enjeu de consolidation et de mise à disposition des parcours à destination des PS et des habitant-es en 2025.

● Formation et diffusion de l'information

Consolidation d'un pôle dédié à l'information et à la formation des PS

- Des rencontres mensuelles au CMS Isabet
- De nouveaux formats de formation en soirée
- Un site web au service de la diffusion de l'information
- Enjeu : proposer des ateliers conçus par les membres de la CPTS depuis des situations terrain / cas cliniques.

Enjeu : s'organiser pour porter notre projet de santé dans la durée



● Développer la vie associative et le plaidoyer

- Animer, rendre visible, fédérer, informer les professionnel·les du territoire autour du projet de santé de la CPTS
- Porter les problématiques rencontrées par les PS auprès des institutions en santé

● Négocier depuis les réalités territoriales

- Négocier nos ACI avec nos financeurs au regard de notre connaissance du territoire, des ressources et de nos retours d'expérience

● Assurer notre professionnalisation

- Recruter pour soutenir le déploiement des missions et monter en compétence
- Consolider le fonctionnement de la gouvernance
- Disposer d'un lieu identifié à Pantin

● Diversifier nos sources de financement

Pour soutenir la mise en œuvre de dispositifs structurants

Gouvernance & Organisation internes

CHARTRE DES VALEURS DE LA CPTS

ANNEXÉE AUX STATUTS



Communauté
professionnelle
territoriale de santé
Pantin

6 articles qui viennent préciser l'identité et les missions de la CPTS

- Article 1 - Interprofessionnalité
- Article 2 – Déontologie professionnelle
- Article 3 – Accès aux soins et lutte contre les inégalités sociale et territoriales de santé
- Article 4 – Missions de la CPTS et contribution des adhérent-es
- Article 5 : Accès à l'information
- Article 6 : Enjeux environnementaux et santé environnementale

TRANSFERT DE SIÈGE DE L'ASSOCIATION

AU 29 RUE CARTIER BRESSON



Communauté
professionnelle
territoriale de santé
Pantin

EVOLUTION DES STATUTS

AU REGARD DES ÉVOLUTIONS INTERVENUES



Communauté
professionnelle
territoriale de santé
Pantin

Evolutions

- Transfert de siège au 29 rue Cartier Bresson
- Mention de la charte des valeurs
- Adhésion réservée aux personnes physiques
- Suppression du quorum en AG
- Précision de la place et du rôle des membres fondateurs



MERCI !

CPTS de Pantin

- ✓ Trois missions socles
- ✓ Deux missions complémentaires
- ✓ Une nouvelle mission en 2023



Communauté
professionnelle
territoriale de santé
Pantin

